

# 東 境 防 災 だ よ り

東境自主防災会

## 1. 令和6年度 第5回自主防災会室内模擬訓練

7月21日(日) 8:30設営準備、9:00～開始…東境市民館

1) 目 的 マニュアルに従い、以下の訓練を通して、東境自主防災会組織の連携強化を図る。

①帳票類を使い『情報の受取～本部伝達と各班連絡/行動』を訓練

②役員・リーダー・G長の指示訓練、③無線機の使用訓練

2) 訓練内容 《前半》ケース1～8、《後半》ケース9～19 …ケース毎にシナリオを設定

《前 半》	ケース1: 通行止め情報、 ケース2: 要配慮者の救護要請、 ケース3: 火災報告、
	ケース4: 避難所開設情報、 ケース5: 家屋倒壊救出要請、 ケース6: 来者怪我人の対応
	ケース7: 一時避難場所情報、 ケース8: 指定避難所情報
《後 半》	ケース9: 巡回出動要請、 ケース10: 要配慮者B宅へ出動⇒ケース11: 要配慮者C宅へ出動
	ケース12: B宅火災への出動⇒ケース13: C宅火災への出動、 ケース14: 倒壊B宅への出動
	ケース15: 倒壊C宅への救出要請、 ケース16: 怪我人の救護と応急処置
	ケース17: 巡回出動要請⇒新避難経路連絡、通行止め箇所連絡、一時避難場所情報
	ケース18: 最新避難経路道路情報から出動、 ケース19: 指定避難場所への備蓄保存食配送

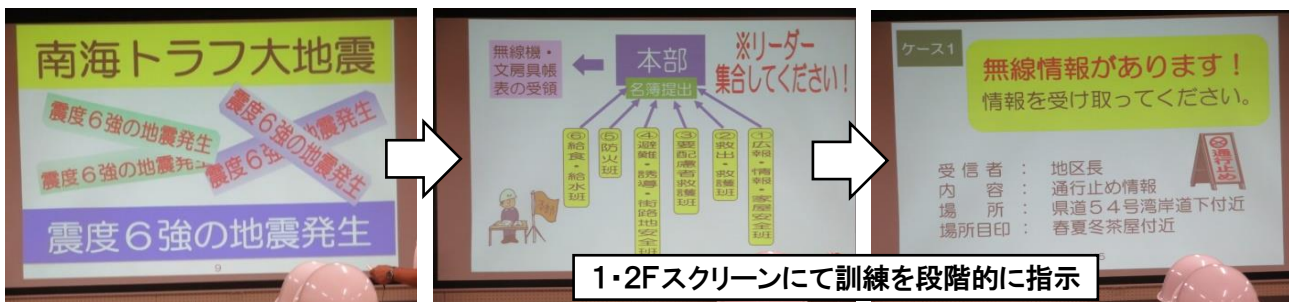
※広報・情報G、要配慮者・救護班、防火班、救出・救護班、避難誘導・街路地安全班、給食・給水班、以上の6チームで各々分担して、無線連絡と行動指示から結果報告を実施

### 《感想・意見》

先回の反省から全体が円滑に出来るように新しく『マニュアル』を作成し、それを基に訓練を行ったが、非常時はマニュアル通りに担当を区分したり、決まった人が行動するのは困難と考えられます。

そのためには、もしもの時に自主防災メンバーが先頭に立って、専任担当以外でも色々な行動と指導を誰でも出来る様に訓練を重ねて習得する事が自主防災メンバーの課題と認識しました。

### 3) 訓練状況



1・2Fスクリーンにて訓練を段階的に指示



2F:本部と情報受・発信班



1F:実働メンバー待機

① 本部を立ち上げ、各班を集合させる  
② 情報を受理して、本部を通じて各班に伝達

### 3)訓練状況-1



2F:情報報発信と地図位置指示



1F:各班は連絡を受け行動



## 2. 防災のおさらい

# 南海トラフ地震

## —その時の備え—

知ることであなたと大切な人の命を守る

南海トラフ地震は、駿河湾から日向灘にかけてのプレート境界を震源域として、過去に大きな被害をもたらしてきた大規模地震です。

次の南海トラフ地震はいつ起きてもおかしくありません。

南海トラフ

最大震度 **7**

想定される津波高最大 **30m超**

## 災害が起こったら

### 揺れを感じたときの10分間行動の例

地震発生時は、自分の置かれている状況がつかめず、混乱してしまいます。まずは自分と家族の身を最優先に守りましょう。これはあくまで行動の一例です。そのときの状況によって判断しましょう。

### 地震発生



#### 身を守る

机の下など、物が落ちてこない、倒れてこない場所に身を隠し、座布団やクッションなどで頭を覆い安全を確保しましょう。



#### 靴を履く

大きな地震が起きた際には窓ガラスや食器が割れてケガをする恐れがあります。特に停電時は大変危険なので屋内でも靴を履いておきましょう。



#### 出口を確認

地震で建物がゆがみ、ドアなどが開かなくなることもあります。余震が続く可能性がありますので、いつでも避難ができるよう、窓や玄関の戸を開けて逃げ場をつくりましょう。



#### 火元・ブレーカーの確認

ガス機器をご使用の場合は、火を確認し、火が着いている場合は、火を消してください。また、通電再開時に電気のブレーカーがONになっていると火事があることもありますので必ずOFFにしましょう。

### 揺れの大きさと状況判断!



#### 避難

避難経路に沿って、速やかに避難しましょう。

#### 自宅待機・情報収集

地震発生後は、火が広がる恐れがあります。自宅が安全と判断した場合も、いつでも避難できるように準備しておきましょう。また、地震発生時は、情報が錯綜しています。うわさなどに惑わされず、正しい判断ができるよう、ラジオなどで正確な情報を収集しましょう。



**防災ガイドブックは、市役所の生活安全部 危機管理課にあります**

先日宮崎で起きた地震は南海トラフに関係あるため気象庁から『巨大地震注意』が発表されました。各地で飲料水の買い占めが起きているようですが、日頃から非常時の準備をしていないのが原因です。また、自宅の耐震化と家具の倒れ防止や発生時の行動を家族で決めておく事が大切です。



防災だよりは地区広報掲示板、及びWebで東境自治会を検索し、東境自治会いきいき町作りから自主防災会をクリック、または右のQRコード読み取りでも閲覧できます。質問があれば東境自主防災会に連絡してください。